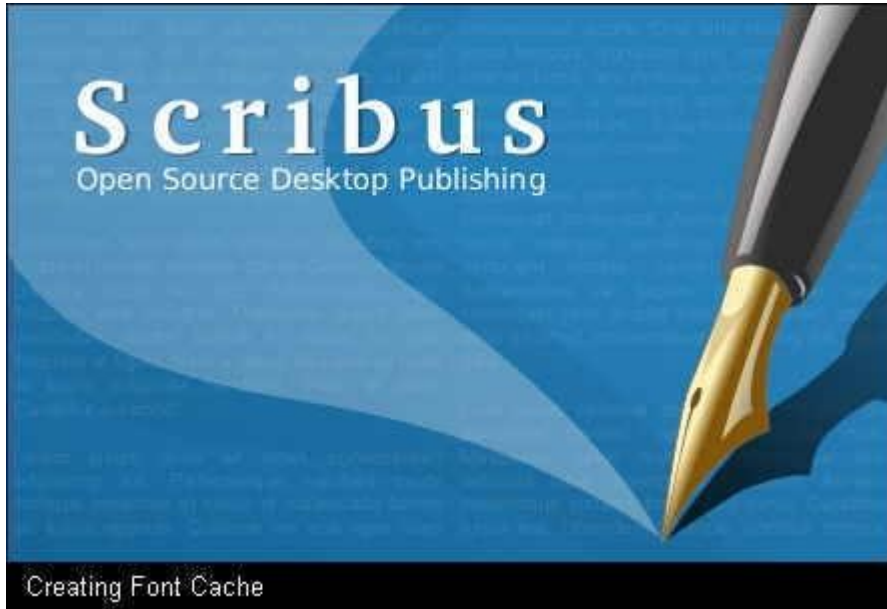


## Créez vos visuels avec des logiciels libres



Pour cet atelier, deux logiciels libres et gratuits sont utilisés :

**Scribus**, qui est un logiciel de Publication Assistée par Ordinateur (PAO) et **Inkscape** qui est un logiciel de dessin vectoriel.

Dans un logiciel de dessin vectoriel, ce sont les coordonnées de figures géométriques qui sont enregistrées et elles sont donc reproductibles et transformables, y compris les polices de caractères sans perte de définition ni effet d'escalier.

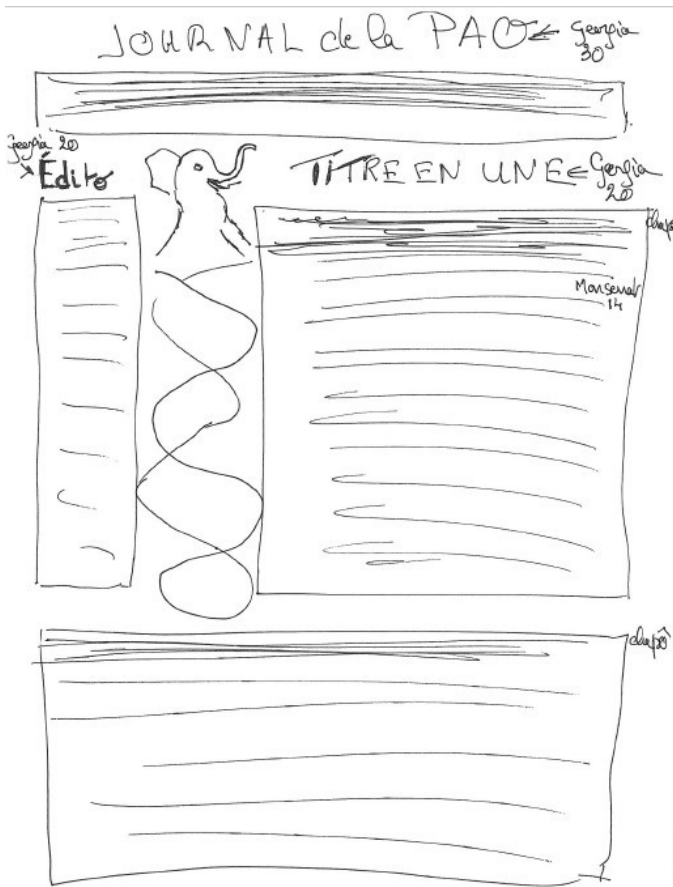


Le logiciel de PAO, lui, affiche une page et on peut y disposer des pavés de texte, des images... Il est plus indiqué pour un document à prédominance de texte, tandis que le logiciel de dessin vectoriel est plus adapté à des documents graphiques.

Dans un document graphique comme un prospectus, il peut être intéressant d'utiliser Inkscape car il rend plus facile le calage du texte

précisément, quitte à réduire ou augmenter légèrement la taille des caractères, ou encore les effets de transparence et de couleur. Il arrive souvent qu'on ajoute du texte ou qu'on en enlève au dernier moment, alors le texte s'adaptera parfaitement dans l'espace imparti.

## Scribus



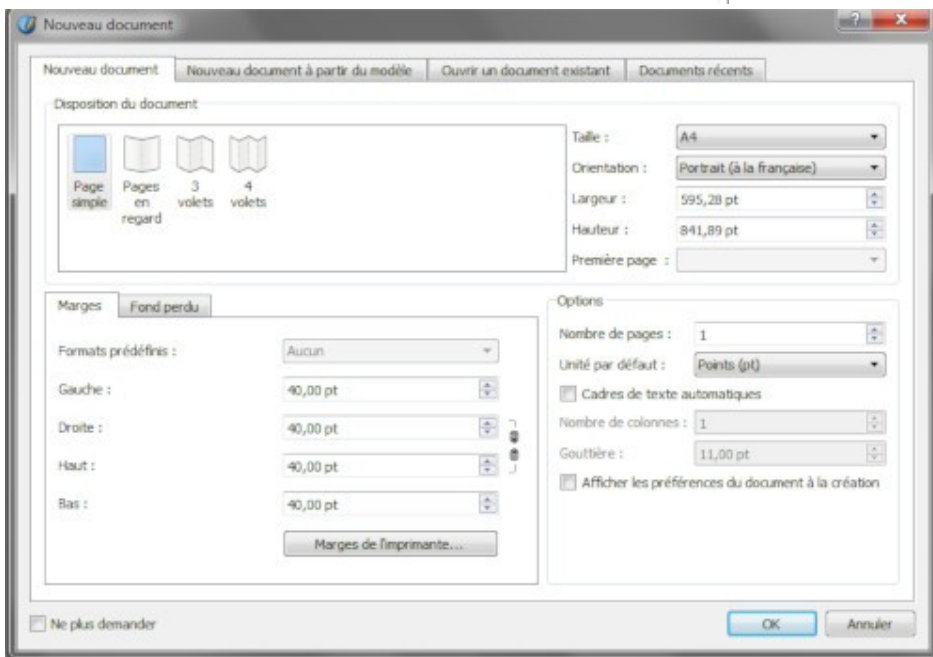
Commencez par dessiner succinctement le document que vous désirez produire. Vous pouvez aussi commencer à chercher les polices que vous utiliserez (une pour la titraille et une pour le corps des articles).

Des sites comme [Dafont](#) ou [1001 fonts](#) permettent de trouver des polices gratuites. Une fois que vous les avez choisies, téléchargez-les et [installez-les sur votre système](#).

Attention, il faudra rouvrir Scribus pour qu'il prenne en compte les nouvelles polices existantes sur le système.

Quand vous ouvrez Scribus, une page de configuration s'ouvre et vous propose des types de documents : soit une page simple, soit un document de plusieurs pages avec reliure, soit un document en accordéon, 3 ou 4 volets. On vous propose aussi un format de papier : A3, A4... et un réglage type pour les marges que vous pourrez changer par la suite.

Le fond perdu est l'expression qui désigne une couverture de magazine par exemple quand la page n'a pas de marge et où parfois la photo déborde de la page.



## Insertion texte

Une fois les choix validés, une page se présente avec le guide des marges.

Il s'agit maintenant de placer les zones de texte pour les titrilles et les pavés.

Pour insérer une zone de texte, il suffit de choisir Insérer un cadre de texte dans le menu *Insérer* ; puis de descendre le curseur sur la page et de faire un *cliquer glisser*.

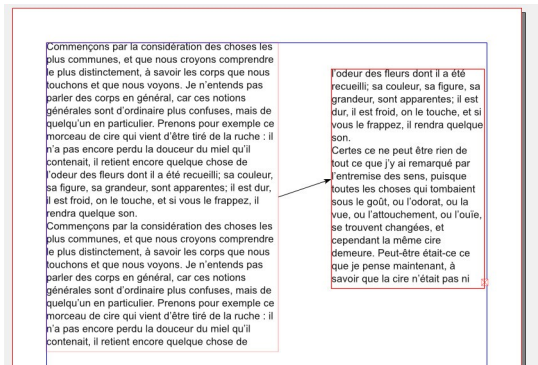
Une fois les zones disposées, il

est possible, de manipuler les zones avec l'outil *flèche* qui est sélectionné ci-dessous.



Cet outil permet de déplacer, d'agrandir la zone en cliquant sur les bords du pavé et de modifier le texte en cliquant dans le texte.

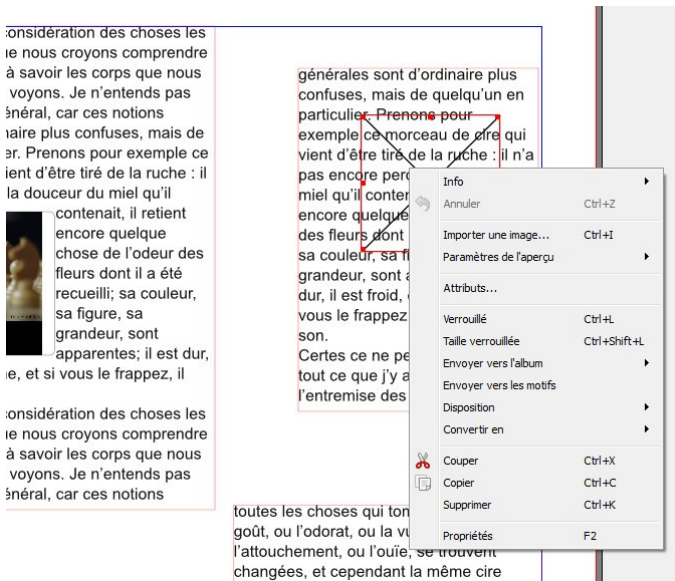
Si vous sélectionnez votre pavé, vous pouvez y insérer du faux texte (menu Insérer/Insérer du faux texte) dont vous choisissez la langue et la longueur.



Selon la longueur du texte et la taille du pavé, vous remarquerez peut-être une croix au bas de la zone. Elle signifie que la zone est trop petite pour contenir tout le texte. Vous pouvez alors, soit agrandir la zone jusqu'à ce que cette croix disparaisse, soit créer une deuxième zone de texte qui recueillera le reste du texte. Pour que le texte se poursuive dans un deuxième pavé, il faut d'abord créer ce pavé, puis sélectionner le premier

pavé et choisir dans le menu *Objet, Lier les cadres de texte*, ensuite il suffit de sélectionner le deuxième cadre avec le curseur et le texte se poursuivra dans la deuxième zone.

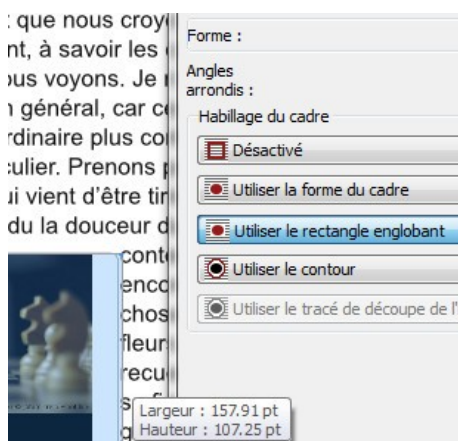
## Insertion image



Comme pour l'insertion de texte, il faut insérer un cadre (image) depuis le menu *Insérer* et ensuite le placer sur la page en faisant glisser le curseur. Pour y afficher une image, il suffit de faire un clic droit dans le cadre et de choisir *Importer une image* dans le menu.

Une fois l'image importée, en faisant un clic droit, vous pouvez choisir, *adapter l'image au cadre* ou *adapter le cadre à l'image*. De même, vous pouvez choisir *Propriétés*.

Ensuite dans *Forme*, vous pouvez décider de l'habillage de l'image par le texte.



Classiquement, on peut *utiliser le rectangle englobant*, alors l'image affiche ce rectangle avec des ancrages qui permettent de l'agrandir ou de le diminuer avec votre souris.

Sinon il est possible aussi de mettre l'image sous forme de filigrane et ainsi de laisser le texte au-dessus.

Pour cela, sélectionner l'image puis clic droit et choisir dans le menu *Propriétés, Couleurs*. Choisir *Opacité 20 %*. Ensuite dans le menu *Objet*, choisir *Niveau* puis choisir *de haut en bas*. L'image sera ainsi sous le pavé de texte. Enfin dans *Propriétés* choisir *Forme* et *Désactivé*.

Voilà il est aussi possible de faire de la PAO avec Inkscape pour des prospectus. Inkscape est un logiciel de dessin vectoriel.

Pour un cours de PAO sur Inkscape, voici une page très bien faite :

<http://www.dom-web.net/inkscape-et-la-pao/>